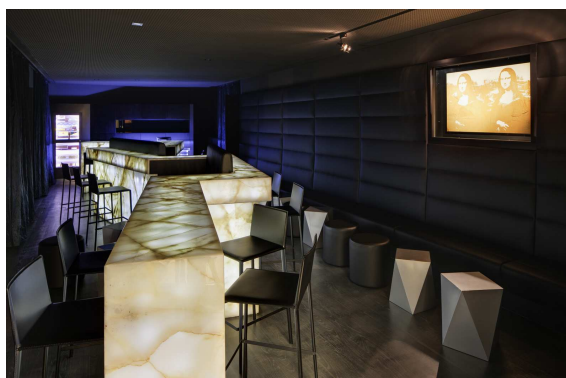
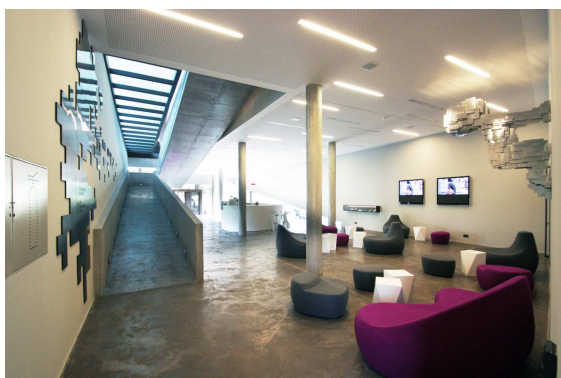


Věc: **NABÍDKA PROJEKTOVÝCH PRACÍ**

Akce: **DOBŘICHOVICE – Využití pozemků v centru města**

Obsah:

- A. Základní identifikační údaje
- B. Zadání objednatele
- C. Cenová nabídka



A. Základní identifikační údaje:**LABOR13 s.r.o.**

sídlo: Dělnická 13, 170 00 Praha 7
IČO: 282 14 196
DIČ: CZ 282 14 196

Jednatelé:

Mg.A. Albert Pražák, ing. arch. Martin Vomastek

ing. Jiří Bardoděj - autorizovaný inženýr v oboru pozemní stavby od roku 2004

LABOR13 je atelier založený v roce 2007 architekty Albertem Pražákem, Martinem Vomastkem a stavebním inženýrem Jiřím Bardodějem. Poskytuje kompletní projektový servis od návrhu stavby a jeho interiéru až po prováděcí projekt a spolupráci při realizaci.

Spektrum činnosti zahrnuje projekty občanských a bytových staveb; návrhy interiérů, výstavních expozic a urbanismus menších celků. Kromě novostaveb má atelier zkušenosti i s projektováním rekonstrukcí a úprav historických a památkově chráněných objektů.

Ve svých návrzích se snaží pochopit a zpracovat zadání investora, postihnout kontext stavby a její smysl v území.

Více na www.labor13.cz



B. Zadání objednatele:**Areál č. 1**č. parc. 54, 1393 m²č. parc. 55, 133 m²č. parc. 56, 509 m²

Zadáním je umístit v areálu č.1 budovu městského úřadu, knihovny, informačního centra a multifunkčního sálu. Zároveň by bylo vhodné funkčně propojit Areál 1 s Areálem 2 a to tak, že multifunkční sál by byl snadno využitelný i pro účely ZUŠ. Pokud by to bylo možné, uvítali bychom i přístavbu jedné či dvou učeben pro ZUŠ.

Kanceláře budoucího úřadu by měly být kapacitně dimenzovány pro min. 15-20 zaměstnanců samosprávy a státní správy + 6 zaměstnanců technických profesí (šatna, kancelář, sprcha), měly by obsahovat zasedací místnost pro cca 20 lidí, archiv, kuchyňku s malou jídelnou.

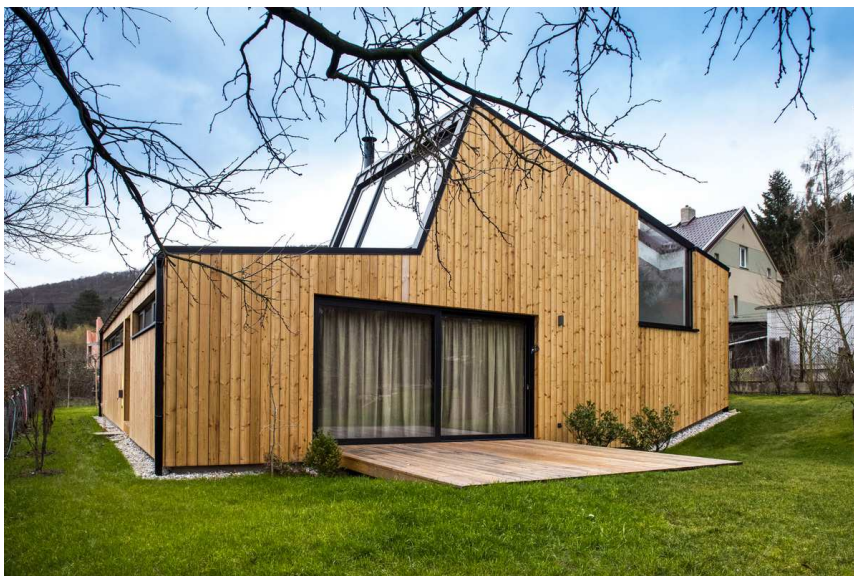
Multifunkční sál by měl sloužit pro zasedání zastupitelstva (15 zastupitelů + alespoň 80 občanů), koncertní vystoupení základní umělecké školy, divadelní vystoupení. Kapacita sálu pro účely divadla by měla být min. 100 lidí, optimálně 120. Sál by měl mít i odpovídající, dostatečně dimenzované zázemí pro umožnění fungování divadla.

Knihovna by měla svou kapacitou odpovídat stávající knihovně v ulici Palackého č.p. 123 a informační středisko by mělo velikostí odpovídat stávajícímu informačnímu středisku.

Studie by měla zároveň navrhnout trasu pěšího propojení ulice 5. května s ulicí Lomenou. Toto propojení by mělo vést přes pozemky Areálu 1 a Areálu 2. Další pěší propojení, které by mělo být obsahem studie je průchod z ulice Palackého do ulice Lomené. Pro účely tohoto pěšího propojení by bylo využito pozemku č. parc. 50/2, zadní části pozemku č. parc. 51, která přiléhá k pozemku 77/1 a části samotného pozemku 77/1. S majiteli pozemků 51 a 50/2 město jedná o možnostech pronájmu či odkupu.

Areál č. 3č. parc. 133/1, 1040 m²č. parc. 134, 163 m²č. parc. 135, 79 m²

Zadáním je umístit v areálu č.3 hasičskou zbrojnici, a městské technické služby.



C. Cenová nabídka:**C1. Areál č. 1**

Nabídka obsahuje řešení radnice, multifunkčního sálu, knihovny a exteriérových úprav v rámci řešených parcel- Nabídka je koncipovaná jako cele, v případě rozdělení projektů na jednotlivé budovy či části, bude nabídka náležitě upravena.

Investiční odhad realizace 56.300.000,- Kč

Nabídka neobsahuje projekty demolic, přípojek mimo řešené území ani žádné zvláštní posudky požadované státní správou.

C1.1. Architektonická studie**445.000,- Kč + DPH****C1.2. Dokumentace pro územní rozhodnutí (DUR)****380.550,- Kč + DPH**

Dokumentace bude zpracována v přiměřeném rozsahu dle vyhlášky č.499/2006Sb., příloha č.1, potřebném pro získání územního řízení. V případě, že bude dokumentace pro UR zpracovávána pro jednotlivé objekty samostatně, bude cena náležitě upravena dle rozsahu

C1.3. Dokumentace pro stavební povolení (DSP)**957.100,- Kč + DPH**

Dokumentace pro Stavební povolení bude provedena **v přiměřeném rozsahu**, dle přílohy č.5 k vyhlášce č.499/2006 Sb. Orientační obsah dokumentace:

- stavební část (textová a výkresová část)
- konstrukční část (statika)
- koordinace profesí
- požárně - bezpečnostní řešení
- ZTI - kanalizace, voda, plyn
- VZT - nucené větrání (klimatizace a chlazení se nepředpokládá)
- UT - vytápění (standardní zdroj tepla)
- EL - elektroinstalace (silnoproud, slaboproud, osvětlení, standardní rozvody)

Inženýring UR a SP – vyřízení administrativních náležitostí procesu UR a SP**není předmětem CN**

,případně může být doceněno

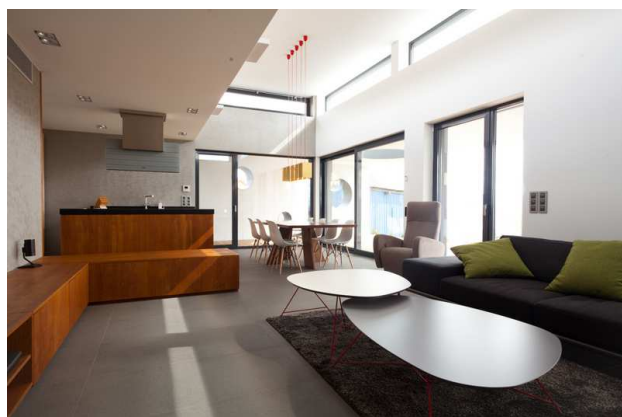
Obsahem inženýringu je jednání se správními orgány, ostatními institucemi a ostatními fyzickými i právnickými osobami, nezbytné pro získání stanovisek, souhlasů, rozhodnutí a povolení potřebných pro stavbu objektů jako např. vyřízení stavebního řízení (UR a SP).

(v ceně inženýringu nejsou zahrnuty správní poplatky)

Zpracování orientačního rozboru ceny realizace stavby**není předmětem CN**

,případně může být doceněno

Rozbor cenové náročnosti bude zpracovaný na základě a v podrobnosti dokumentace DSP (stavební část). Jednotlivé profese budou vyčísleny v celcích (po profesích), bez detailního rozkladu položek.



C1.4. Dokumentace pro provedení staveb

1.339.940,- Kč + DPH

Dokumentace pro provedení stavby bude provedena **v přiměřeném rozsahu**, dle přílohy č.6 k vyhlášce č.499/2006 Sb.

Orientační obsah dokumentace:

- stavební část (textová a výkresová část), včetně stavebně-technických detailů stavby
- konstrukční část (statika) v detailu dokumentace pro stavební povolení
- koordinační výkresy profesí, umístění koncových prvků medií apod.
- koordinace profesí
- ZTI – kanalizace, dešťová kanalizace, voda, plyn
- VZT - nucené větrání (klimatizace a chlazení se nepředpokládá)
- UT - vytápění (standardní zdroj tepla)
- EL - elektroinstalace (silnoproud, slaboproud, osvětlení, standardní rozvody)
- MaR – měření a regulace
- Gastroprovoz – projekt přípravy pro osazení gastrotechnologií
- ČTU a základní projekt zahradních úprav, jako podklad pro výběr specialisty/dodavatele
- Dopravní napojení staveb a řešení zpevněných ploch
- Standardní objektové připojky medií (mimo veřejné části přípojek a řady)

Zpracování Výkazu výměr (VV) a Orientačního rozpočtu stavby (OR)

není předmětem CN

,případně může být doceněno

Rozpočet bude zpracovaný odborným rozpočtářem, na základě a v podrobnosti dokumentace DPS, včetně jednotlivých profesí.

Zpracování tendrové dokumentace stavby

není předmětem CN

,případně může být doceněno

Jako podklad pro výběr dodavatele stavby bude použita dokumentace pro provedení stavby doplněná o slepý výkaz výměr. Samostatná tendrová dokumentace nebude zpracovávána.

Architektonický návrh interiéru budov

,případně může být doceněno

není předmětem CN

Prováděcí projekt interiéru budov

,případně může být doceněno

není předmětem CN

Autorský dozor a další práce nad rámec cenové nabídky prováděné v hodinové sazbě

Architektonické nebo inženýrské práce hlavního projektanta

1000,- + DPH/ 1hod/1os

Odborné architektonické nebo inženýrské práce

700,- + DPH/ 1hod/1os

Pomocné, kresličské a kompletační práce

350,- + DPH/ 1hod/1os



C.2 Areál č. 3

Obsahem nabídky jsou nové stavby. Nabídka neobsahuje projekty rekonstrukce stávajících domů ani projekty demolice, přípojek mimo řešené území ani žádné zvláštní posudky požadované státní správou.

C2.1. Architektonická studie

63.650,- Kč + DPH

C2.2. Dokumentace pro územní rozhodnutí (DUR)

68.500,- Kč + DPH

Dokumentace bude zpracována v přiměřeném rozsahu dle vyhlášky č.499/2006Sb., příloha č.1, potřebném pro získání územního řízení. V případě, že bude dokumentace pro UR zpracovávána pro jednotlivé objekty samostatně, bude cena náležitě upravena dle rozsahu

C2.3. Dokumentace pro stavební povolení (DSP)

138.000,- Kč + DPH

Dokumentace pro Stavební povolení bude provedena **v přiměřeném rozsahu**, dle přílohy č.5 k vyhlášce č.499/2006 Sb. Orientační obsah dokumentace:

- stavební část (textová a výkresová část)
- konstrukční část (statika)
- koordinace profesí
- požárně - bezpečnostní řešení
- ZTI - kanalizace, voda, plyn
- VZT - nucené větrání (klimatizace a chlazení se nepředpokládá)
- UT - vytápění (standardní zdroj tepla)
- EL - elektroinstalace (silnoproud, slaboproud, osvětlení, standardní rozvody)

Inženýring UR a SP – vyřízení administrativních náležitostí procesu UR a SP

není předmětem CN

,případně může být doceněno

Obsahem inženýringu je jednání se správními orgány, ostatními institucemi a ostatními fyzickými i právnickými osobami, nezbytné pro získání stanovisek, souhlasů, rozhodnutí a povolení potřebných pro stavbu objektů jako např. vyřízení stavebního řízení (UR a SP).
(v ceně inženýringu nejsou zahrnuty správní poplatky)

Zpracování orientačního rozboru ceny realizace stavby

není předmětem CN

,případně může být doceněno

Rozbor cenové náročnosti bude zpracovaný na základě a v podrobnosti dokumentace DSP (stavební část). Jednotlivé profese budou vyčísleny v celcích (po profesích), bez detailního rozkladu položek.

C2.4. Prováděcí projekt staveb
195.200,- Kč + DPH

Dokumentace pro provedení stavby bude provedena **v přiměřeném rozsahu**, dle přílohy č.6 k vyhlášce č.499/2006 Sb.

Orientační obsah dokumentace:

stavební část (textová a výkresová část), včetně stavebně-technických detailů stavby
konstrukční část (statika) v detailu dokumentace pro stavební povolení
koordinační výkresy profesí, umístění koncových prvků medií apod.
koordinace profesí
ZTI – kanalizace, dešťová kanalizace, voda, plyn
VZT - nucené větrání (klimatizace a chlazení se nepředpokládá)
UT - vytápění (standardní zdroj tepla)
EL - elektroinstalace (silnoproud, slaboproud, osvětlení, standardní rozvody)
MaR – měření a regulace
Gastroprovoz – projekt přípravy pro osazení gastrotechnologií
ČTU a základní projekt zahradních úprav, jako podklad pro výběr specialisty/dodavatele
Dopravní napojení staveb a řešení zpevněných ploch
Standardní objektové přípojky medií (mimo veřejné části přípojek a řady)

Zpracování Výkazu výměr (VV) a Orientačního rozpočtu stavby (OR)
není předmětem CN

,případně může být doceněno

Rozpočet bude zpracovaný odborným rozpočtářem, na základě a v podrobnosti dokumentace DPS, včetně jednotlivých profesí.

Zpracování tendrové dokumentace stavby
není předmětem CN

,případně může být doceněno

Jako podklad pro výběr dodavatele stavby bude použita dokumentace pro provedení stavby doplněná o slepý výkaz výměr. Samostatná tendrová dokumentace nebude zpracovávána.

Architektonický návrh interiéru budov
není předmětem CN

,případně může být doceněno

Prováděcí projekt interiéru budov
není předmětem CN

,případně může být doceněno

Autorský dozor a další práce nad rámec cenové nabídky prováděné v hodinové sazbě

Architektonické nebo inženýrské práce hlavního projektanta	1000,- + DPH/ 1hod/1os
Odborné architektonické nebo inženýrské práce	700,- + DPH/ 1hod/1os
Pomocné, kresličské a kompletační práce	350,- + DPH/ 1hod/1os

Součástí nabídky není:

- zaměření pozemků
- průzkumy (hydrogeologie, diagnostika staveb atd.)
- posouzení a návrh podchycení okolních staveb (ploty, budovy na hranici pozemku..)
- projektová dokumentace přípojek médií nad 50m délky, veřejných řadů a vedení (předpoklad využití stávajících přípojek)
- žádné zvláštní posudky vyžádané orgány státní správy během projektování (nebo výstavby) např. archeologický průzkum, měření hluku, studie zastínění okolních budov apod..
- návrh a řešení zvláštních technologií nesouvisejících přímo s provozem budovy (vyvolané investice) - např. trafostanice, zkapacitnění či úpravy venkovních řadů, produktovody, a pod.
- projekt interiéru a nábytkové vybavení, prováděcí projekt nábytku (lze objednat samostatně)
- výrobní a dílenská dokumentace
- správní poplatky
- zajištění souhlasů majitelů sousedních nemovitostí
- dendrologický průzkum
- cestovní náklady na objednatelům vyžádané cesty (náklady na jednu cestu 7,- Kč/km + 350,- Kč/hod.)

V Praze 31. 3. 2017

Ing.Arch. Martin Vomastek

Mg.A. Albert Pražák

Ing. Jiří Bardoděj

LABOR13 s.r.o.

